



Donneuse d'ovocytes

Votre parcours à l'hôpital

Document réalisé en collaboration avec
le **Pr Florence EUSTACHE AUGER** et le **Dr Maëliiss PEIGNÉ**



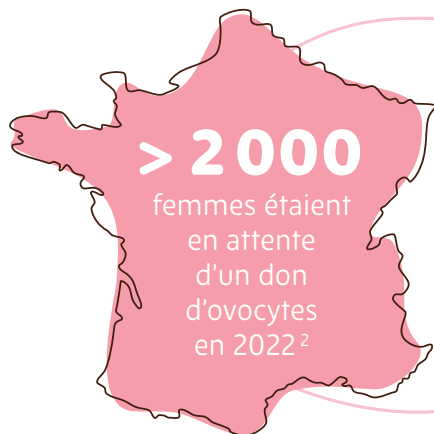


INTRODUCTION

Pour les couples confrontés à la stérilité, le don d'ovocytes est une alternative qui pourra leur permettre de devenir parents.¹

Aujourd'hui : le nombre de dons d'ovocytes ne suffit pas à répondre aux demandes des nombreuses personnes ne pouvant pas avoir d'enfants.²

Les délais d'attente peuvent donc aller jusqu'à plusieurs années notamment pour des receveuses d'origines géographiques diverses.



🕒 **La diversité des donneuses** devrait pouvoir refléter la diversité de la société, afin que les **futurs parents puissent avoir des enfants qui leur ressemblent physiquement.**²



LE DON D'OVOCYTES EST UN ACTE FORT DE SOLIDARITÉ, RÉCLAMANT UN ENGAGEMENT PERSONNEL À LA SUITE D'UNE DÉCISION MÛREMENT RÉFLÉCHIE.¹

Lors d'un don d'ovocytes, seuls quelques ovocytes sont prélevés et cela ne diminue pas les chances de grossesse ultérieure².

TOUTES LES ÉQUIPES HOSPITALIÈRES SE TIENNENT À VOTRE DISPOSITION ET VOUS ACCOMPAGNENT LORS DE CETTE EXPÉRIENCE.

🕒 Le don d'ovocytes se fait en **plusieurs étapes** :²

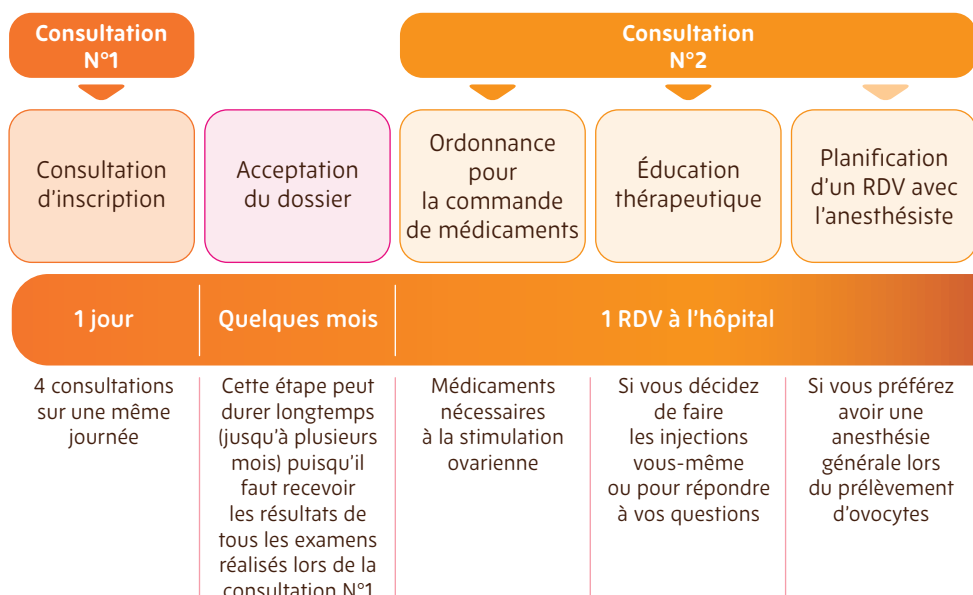
- 1 Consultations médicales** (*médecin du CECOS, généticien, gynécologue, psychologue*) et **examens médicaux** afin de constituer votre dossier de donneuse d'ovocytes.
- 2 Programmation de votre parcours** personnalisé après validation de votre dossier de donneuse.
- 3 Stimulation ovarienne.**
- 4 Déclenchement de l'ovulation** pour libérer les ovocytes.
- 5 Prélèvement des ovocytes.**

Votre parcours de donneuse d'ovocytes à l'hôpital



Voici une vue d'ensemble des étapes clés de votre parcours de don d'ovocytes.²

Chacune de ces étapes est détaillée sur les pages suivantes.

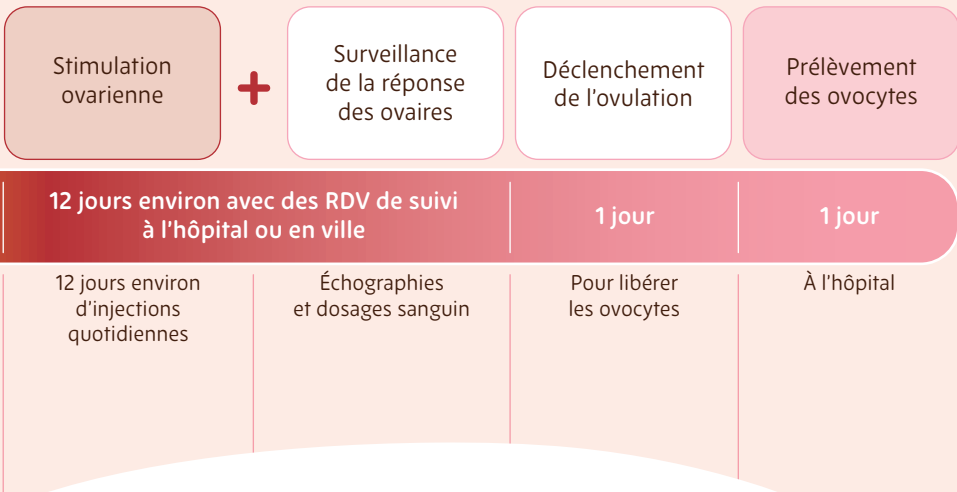


VOUS POUVEZ CONTACTER LE PSYCHOLOGUE POUR UN SOUTIEN PSYCHOLOGIQUE À TOUT MOMENT DE VOTRE PARCOURS DE DON (AVANT, PENDANT ET APRÈS LE DON).

VOUS NE PAYEZ RIEN !^{1,2}

Prise en charge à 100 %
par la sécurité sociale de tous
les frais médicaux à partir de
l'acceptation de votre dossier^{1,2}

**Prise en charge des frais
non médicaux** (transport /
garde d'enfants / hébergement,
sur justificatif)¹



● **Protocole de soins** (prise en charge à 100 %)

- Vous devez envoyer l'ensemble du protocole de soin au médecin-conseil de votre CPAM.
- Pensez à faire des copies de ce protocole de soins (pour l'admission et la commande de médicaments à la pharmacie).





AUJOURD'HUI

4 consultations sur une même journée

1 Avec le médecin du CECOS : ^{1,3}

- Information sur le don et ses modalités¹,
- Remplissage du registre avec le médecin du CECOS pour recueillir les données identifiantes et non identifiantes, et la motivation :³
 - Données identifiantes ou permettant de vous identifier :
nom, prénom, date de naissance, lieu de naissance
 - Données non identifiantes, ne permettant pas de vous identifier :
 - Âge au moment du don et pays de naissance,
 - Situation familiale et professionnelle (catégorie socio-professionnelle, statut marital, nombre d'enfants...),
 - Caractéristiques physiques (taille, poids, couleurs des yeux et des cheveux...),
 - État général au moment du don (activité physique et santé psychologique),
 - Motivation du don (en remplissant une ou plusieurs des mentions proposées et/ou par un texte rédigé par vos soins).

2 Avec le généticien : ¹

- Enquête génétique

3 Avec le médecin gynécologue : ^{1,2}

- Information sur le don¹,
- Interrogatoire sur les antécédents personnels et familiaux¹,
- Échographie de bilan pour s'assurer de l'accessibilité des ovaires lors de la ponction et du nombre d'ovocytes potentiellement récupérables².

4 Avec le psychologue : ¹

- Échange libre



**N'hésitez pas
à poser toutes
vos questions !**

MES RENDEZ-VOUS DE LA JOURNÉE :

À remplir avec la secrétaire ce jour :

/ ____/H/ ____/ : RDV avec

/ ____/H/ ____/ : RDV avec

/ ____/H/ ____/ : RDV avec

/ ____/H/ ____/ : RDV avec

+ Bilan sanguin prélevé le même jour²

- Caryotype,
- Sérologies suivantes : Rubéole, Toxoplasmose, CMV, IgG et IgM, TPHA-VDRL, Ag HBs, Ac anti-HBs, Ac anti-HBc, Ac anti-VHC, VIH 1 et 2, HTLV 1 et 2, chlamydie (Chlamydiae trachomatis IgG et IgA),
- Groupe Sanguin Rhésus si pas de carte disponible,
- Electrophorèse de l'hémoglobine si la donneuse appartient à un groupe ethnique de grande fréquence des pathologies de l'hémoglobine (drépanocytose ou thalassémie) : Afrique noire, Inde-Pakistan, Asie du Sud-Est, Antilles-Réunion.

🕒 Lorsque votre dossier est validé :

vous recevez un appel du médecin gynécologue pour planifier la consultation N°2 afin d'organiser le don d'ovocytes.

Cette validation dure plusieurs mois (ce temps peut vous paraître long, c'est le temps nécessaire pour avoir les résultats / compléments d'information).

Consultation N°2

Organisation du don



QUELQUES MOIS
PLUS TARD

Cette consultation sert à :


1 Fixer les dates de traitement

2 Vous remettre les ordonnances pour la stimulation ovarienne

- **Commande des médicaments à la pharmacie**

Pensez à les commander au moins 48 heures avant le début de votre traitement de stimulation ovarienne.

Il est nécessaire de toujours avoir des médicaments d'avance durant les 15 jours de traitement.



**Pensez à prendre
une copie de votre
PROTOCOLE DE SOINS**
(pour la prise en charge
à 100 %) !

Les consignes pour le début du traitement et son adaptation vous sont transmises par **e-mail uniquement**.

Donnez à votre médecin une adresse e-mail que vous consultez régulièrement et vérifiez bien (éventuellement dans vos spams ou courriers indésirables) que vous recevez ses e-mails après chaque consultation.

Le médecin gynécologue vous appellera lorsque votre dossier sera validé pour organiser ce RDV :

VOUS POUVEZ NOTER ICI LA DATE DÉFINIE :

RDV le à / ____/H/ ____/

3 Organiser une consultation avec un anesthésiste si vous souhaitez que le prélèvement d'ovocytes se passe sous anesthésie générale.²



Cette consultation peut rarement être réalisée le même jour.
► Nous ferons le lien avec l'anesthésiste pour planifier un RDV ultérieurement.

Si vous avez décidé de prendre RDV avec l'anesthésiste :

VOUS POUVEZ NOTER ICI LA DATE DÉFINIE :

RDV le à / ____/H/ ____/

Vous pouvez contacter le psychologue

pour un soutien psychologique à tout moment de votre parcours de don (avant, pendant et après le don).¹



Stimulation ovarienne

Cette phase nécessite :

- 1 Plusieurs injections** à faire vous-même ou par une infirmière (à domicile ou à son cabinet).²
 - À faire en fin d'après-midi ou début de soirée,
 - Injection de déclenchement à faire en fin de traitement, entre 20h30 et 23 heures (horaire important à respecter).

ÉDUCATION THÉRAPEUTIQUE

Si vous souhaitez réaliser les injections vous-même,

nous proposons des consultations d'éducation thérapeutique avec les infirmières du service de PMA avant de débuter le protocole de stimulation ovarienne.

Cette consultation permettra de réaliser vos injections de stimulation ovarienne plus sereinement.

Votre médecin pourra vous donner des RDV :

VOUS POUVEZ NOTER ICI LA DATE DÉFINIE :

RDV le à /_____/H/_____/

Si vous ne pouvez pas vous rendre disponible, des vidéos explicatives sont disponibles sur internet.

Pour trouver les vidéos explicatives :

VOUS POUVEZ TAPER DANS LE MOTEUR DE RECHERCHE LES MOTS CLÉS SUIVANTS

..... /

..... /



En tant que donneuse, vous avez un **accès prioritaire** pour les examens, il faut juste le signaler à la personne qui vous accueille à l'entrée du service le matin

2 Une prise de sang sera réalisée dès les premiers jours de la stimulation ovarienne (pour faire un contrôle sérologique visant à déterminer la présence actuelle ou ancienne d'une infection).

3 Une surveillance de la réponse des ovaires sera réalisée, avec en moyenne :¹

- 3 échographies de monitoring,
- 3 dosages sanguins (estradiol, LH et progestérone)

Après chaque échographie et prise de sang, vous recevrez un e-mail et un appel entre 14h-16h pour la suite des traitements avec notamment :

- la date du début des injections
- et la date du prochain contrôle nécessaire (prise de sang et/ou échographie)

Vous pouvez faire les échographies et prises de sang à l'hôpital :

.....

Si le suivi devait avoir lieu un samedi, un dimanche ou un jour férié, vous serez obligatoirement informée de ce RDV !

Pensez à toujours vous munir de votre planche d'étiquettes.

Avec l'accord de votre médecin, ces examens peuvent être réalisés en ville si les résultats nous sont transmis avant 12h. Assurez-vous au préalable de la faisabilité de cet envoi pour le bon déroulement de cette phase !

SI VOUS N'AVEZ PAS REÇU D'E-MAIL À 16h, prévenez très rapidement les infirmières par téléphone en leur laissant un message sur le numéro suivant :

.....

Déclenchement de l'ovulation

Lorsque certains paramètres biologiques et/ou cliniques sont atteints, les ovocytes sont prêts à être libérés. C'est alors le moment de déclencher l'ovulation. Il se fait sur prescription de l'équipe médicale uniquement et impose l'arrêt des autres traitements.

Le déclenchement de l'ovulation peut se faire grâce à **2 types de médicaments**.

- **Le premier** est disponible sous forme de stylo injecteur.
 - ▶ Dans ce cas, **un seul stylo est nécessaire**.
- **Pour le deuxième**, n'oubliez pas de vérifier que le pharmacien vous a donné le matériel nécessaire pour procéder à **la reconstitution et l'administration du médicament** (aiguilles et seringues).
 - ▶ Vous **devrez peut-être** faire une prise de sang le lendemain de l'injection.

Enfin, la veille au soir du prélèvement des ovocytes, il faudra vous administrer vous-même un antiseptique par voie vaginale (ovule).



Le déclenchement
de l'ovulation :

VOUS POUVEZ NOTER ICI LA DATE DÉFINIE :

RDV le à / ____/H/ ____/

N'oubliez pas que votre médecin vous a prescrit un antiseptique par voie vaginale à vous administrer la veille au soir du prélèvement des ovocytes.



Prélèvement des ovocytes | À l'hôpital

Préadmission

En arrivant à l'hôpital, vous devrez effectuer votre préadmission comme pour tout séjour à l'hôpital.

Les documents nécessaires à votre préadmission sont les suivants :

- **Copie d'une pièce d'identité** (carte nationale d'identité, passeport, carte de séjour, carte de résident),
- **Photocopie de votre protocole de soins,**
- **Copie du justificatif de domicile,** (quittance de loyer, attestation d'assurance, factures EDF/GDF),
- **Copie de l'attestation de sécurité sociale en cours** ou l'attestation CMU,
- **Copie recto/verso de votre carte de mutuelle de l'année en cours.**

Vous devez passer aux admissions le jour de votre intervention avant d'être hospitalisée avec le bon d'admission qui vous a été remis par votre médecin.

Pour la préadmission,
vous pouvez indiquer
une date approximative :

VOUS POUVEZ NOTER ICI LA DATE APPROXIMATIVE

RDV le à /_____/H/_____/

- ▶ **Une journée d'hospitalisation est nécessaire pour le prélèvement des ovocytes** (ponction ovarienne) à l'issue de la stimulation (36 heures après le déclenchement) avec une entrée le matin à 7 heures à jeun et une sortie à 14 heures si anesthésie locale ou 18 heures si anesthésie générale.
- ▶ **Vous devez être à jeun** (pas de boisson, pas de nourriture, pas de tabac) **depuis 00H00 la veille** (même en cas d'anesthésie locale).

AG

En cas d'Anesthésie Générale

- Vous devez vous présenter au minimum 2 heures avant le prélèvement aux admissions de l'hôpital puis vous diriger dans le service :
- Une infirmière viendra vous installer dans votre chambre.
- Après vous être déshabillée et être allée aux toilettes, vous patienterez jusqu'au prélèvement.

Le prélèvement d'ovocytes dure environ 15 à 20 minutes.

- Après l'intervention, vous serez conduite en salle de réveil où vous serez surveillée par une infirmière. Elle vous fournira une collation.
- Vous pourrez ensuite quitter l'hôpital accompagnée (vous ne devrez ni conduire seule, ni prendre les transports en commun seule).¹
- Il est conseillé de se reposer l'après-midi de votre intervention.
- Vous pourrez sortir 2 heures après l'intervention.
- Le samedi et les jours fériés, l'hospitalisation n'a pas lieu en UCAA mais dans le service de gynécologie.

La journée d'hospitalisation
vaut arrêt de travail
pour votre employeur.²

AL

En cas d'Anesthésie Locale

- Vous devez vous présenter à 7 heures (ou au minimum 2 heures avant le prélèvement) aux admissions de l'hôpital puis vous diriger dans le service :
- Une infirmière viendra vous installer dans votre chambre.
- Après vous être déshabillée et être allée aux toilettes, vous patienterez jusqu'au prélèvement.

Le prélèvement d'ovocytes dure environ 15 à 20 minutes.

- La surveillance clinique par une infirmière durera 2 heures en salle d'attente « couchée ». Elle vous fournira une collation.
- Vous pourrez ensuite quitter l'hôpital accompagnée (vous ne devrez ni conduire seule, ni prendre les transports en commun seule).¹
- Il est conseillé de se reposer l'après-midi de l'intervention.



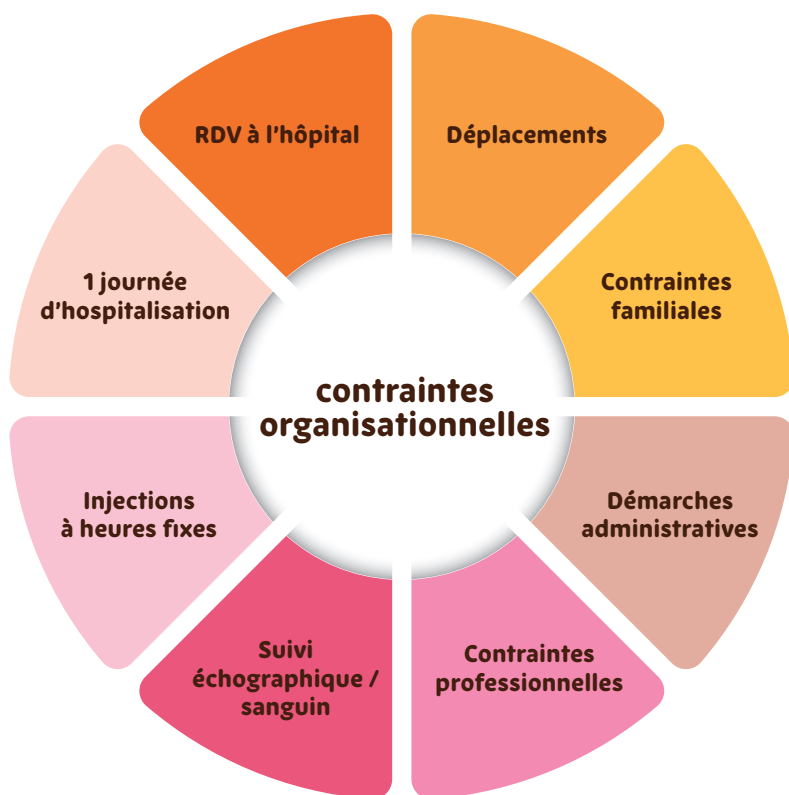
Ce que vous devez savoir avant de vous lancer dans le parcours



🕒 **Le don d'ovocytes est un acte généreux.** Vous allez offrir, à un couple qui attend depuis longtemps, la possibilité de devenir parents.

Il est important d'avoir conscience que ce don implique quelques contraintes organisationnelles.

▶ Les connaître vous permettra de les anticiper et de les maîtriser, afin de vivre sereinement cette expérience unique.¹





N'oubliez pas que :

① Vous ne payez rien !

Tous les frais médicaux sont pris en charge à 100 % par la sécurité sociale. Tous les frais d'hébergement / déplacement / garde d'enfants sont remboursés sur justificatif.^{1,2}

② Vous pouvez contacter le psychologue à tout moment de votre parcours de don et même après.



Si vous avez besoin d'informations sur les dédommagements (hors sécurité sociale) de frais de déplacement, d'hébergement ou de garde d'enfants sur justificatifs, contactez :

.....

.....

Les équipes hospitalières
qui vous accompagnent,
sont à votre entière disposition
à toutes les étapes
du parcours de don.

Ce que vous devez savoir avant de vous lancer dans le parcours



Le don d'ovocytes implique :²

- La prise de médicaments pour la stimulation ovarienne et le déclenchement de l'ovulation,
- Le prélèvement des ovocytes, acte médical appelé aussi ponction ovarienne,
- Une anesthésie locale ou générale (si vous le souhaitez).

Les risques liés à cette prise en charge sont rares²

La prise en charge et toutes les décisions prises (par exemple le choix du médicament pour le déclenchement de l'ovulation) sont individualisées et personnalisées afin de minimiser au maximum ces risques pour chaque donneuse.

Risques liés aux traitements de stimulation ovarienne

- Syndrome d'hyperstimulation ovarienne : réponse excessive des ovaires à la stimulation ovarienne
 - ▶ Dans des cas très exceptionnels, l'hyperstimulation est plus sévère et se traduit par une prise de poids rapide (les kilos pris sont rapidement perdus), des troubles digestifs, une gêne respiratoire, voire même la formation de caillots sanguins.²



Risques liés au prélèvement des ovocytes

(Dans les heures ou les jours qui suivent le prélèvement)

- Sensation de pesanteur ou douleurs pelviennes.²
- Légers saignements vaginaux.²
 - ▶ Ces effets secondaires sont liés à la fois à la stimulation et au prélèvement.²
- D'autres complications peuvent être liées au geste chirurgical de prélèvement (hémorragie, infection, problème anesthésique...), mais elles sont rarissimes.²

Aucune conséquence à long terme des traitements liés au don d'ovocytes n'a été rapportée à ce jour. Ils ne diminuent pas les chances de grossesse ultérieure et n'avancent pas l'âge de la ménopause.²



N'hésitez pas à consulter votre gynécologue si vous ressentez l'un de ces symptômes

Vos contacts à l'hôpital



MÉDECINS DU CECOS

Secrétariat :

E-mail secrétariat :

Votre interlocuteur privilégié :

GÉNÉTICIEN

Secrétariat :

Votre interlocuteur privilégié :

MÉDECINE DE LA REPRODUCTION

Prise de RDV :

E-mail secrétariat :

Répondeur des infirmières :

Votre interlocuteur privilégié :

PSYCHOLOGUE

Secrétariat :

Votre interlocuteur privilégié :

AUTRES CONTACTS UTILES

.....

.....

.....

.....

.....

Glossaire

Ac anti-VHC : Marqueur de dépistage du VHC : virus de l'hépatite C

Ag HBs, Ac anti-HBs,

Ac anti-HBc : Marqueurs de dépistage du VHB : virus de l'hépatite B

Caryotype : Représentation de l'ensemble des chromosomes (support de l'information génétique) d'une cellule, réalisée à partir d'une prise de sang

CECOS : Centre d'étude et de conservation des œufs et du sperme humains

CMU : Complémentaire santé solidaire

CMV : Cytomégalovirus

CPAM : Caisse primaire d'assurance maladie

HTLV 1 et 2 : Virus de la leucémie humaine à cellules T de type 1 et 2

IgA : Anticorps constituant la première ligne de défense immunitaire contre les toxines et les agents infectieux

IgG : Anticorps qui apparaissent dans le corps suite à une infection et qui le restent pour toujours.

IgM : Anticorps qui apparaissent dans le corps suite à une infection aiguë

LH : Hormone lutéinisante qui intervient dans la maturation du follicule et le soutien du corps jaune

PMA : Procréation médicalement assistée

TPHA-VDRL : Tests pour détecter la syphilis. VDRL : Venereal Disease Research Laboratory et TPHA : Treponema Pallidum Hemagglutininations Assay

VIH : Virus de l'immunodéficience humaine ; il existe deux types de VIH : VIH-1 et VIH-2

Bibliographie

- 1 • Agence de la biomédecine. Fiche 3. Le don d'ovocytes : mode d'emploi.
- 2 • Agence de la biomédecine. Brochure D'information. Dons d'ovocytes.
- 3 • Journal officiel de la république française. Annexe B - Formulaire de collecte de l'identité et des données non identifiantes du tiers donneur pour le registre des dons de gamètes et d'embryons tenu par l'agence de la biomédecine.
- 4 • Santulli P & Chapron C. Protocoles cliniques de Port-Royal pour la prise en charge de l'infertilité. ISBN : 978-2-294-77656-4.

Vos notes





DON

**DON D'OVOCYTES
DON DE VIE**

D'OVOCYTES

